

Næringsstrategi 2025 - 2037

Lørenskog kommune



Lørenskog
kommune

Innhold

Introduksjon	3
Innsatsområder	10
1. Næringsaktiv kommune	12
Gode samarbeidspartnere for næringsutvikling ...	12
Legge til rette for innovasjon og entreprenørskap gjennom samarbeid	13
Anskaffelser som strategisk virkemiddel	14
2. Grønn og inkluderende vekst og verdiskaping	15
Bærekraftig produksjon og forbruk	15
Grønn omstilling og inkluderende vekst	16
3. Sterk stedsidentitet med et levende sentrum og attraktive destinasjoner og knutepunkter ...	17
Lørenskog sentrum	19
Lørenskog stasjonsområde	21
Fjellhamar	22
Visperud	23
Ahus-området	24
Losbydalen	25
Avslutning	26

Introduksjon

Vi bygger Lørenskogsamfunnet

Lørenskog kommunes visjon er «Lørenskog - grønn, trygg og mangfoldig». Visjonen gir retning for samfunnsutviklingen – og næringsutvikling som en viktig del av den.

En grønn næringsutvikling i kommunen handler om klimatilpasning og bærekraftig omstilling. Det er nødvendig for å redusere forbruk og utslipp fra produksjon. Næringslivet spiller en avgjørende rolle for at kommunen skal kunne nå FNs bærekraftsmål og kommunens egne klimaambisjoner.

For næringslivet betyr dette å investere i grønn teknologi, energieffektivisering og sirkulær økonomi. Det vil kunne redusere miljøpåvirkningen, men kan også skape nye forretningsmuligheter og øke konkurransekraften. Ved å ta ansvar for miljøet og bidra til å nå FNs klimamål, kan næringslivet få en avgjørende rolle mot en mer bærekraftig verden.

I en trygg kommune fremmes sosial ansvarlighet ved å sikre trygge og gode arbeidsforhold, likestilling og inkludering, kortreiste arbeidsplasser og arbeid for alle. For næringslivet betyr dette å bidra til trygghet i lokalsamfunnet, stabilitet og trivsel, noe som er viktig for å beholde medarbeidere og tiltrekke seg ny arbeidskraft.

En mangfoldig næringsutvikling handler om varierte små, store og ulike bedrifter på steder i Lørenskog som bygger oppunder næringsklynger og kan skape synergier mellom virksomhetene på de ulike nærmiljøene i kommunen.

Lørenskog har et rikt mangfold i befolkningen og dette kan være et godt grunnlag for innovasjon og kreativitet. For næringslivet kan det bety god tilgang til et spekter av forretningsideer, som kan bidra til å utvikle nye produkter og tjenester som treffer ulike behov i eksisterende og nye markeder.



Lørenskog
– grønn, trygg og mangfoldig

Næringsstrategien bygger videre på kommuneplanen

Næringsstrategien bygger videre på satsingsområdene i kommuneplanens samfunnsdel og bidrar til å nå målene for samfunnsutviklingen.

Satsingsområder	Næringsstrategien følger opp med
Tilhørighet og fellesskap	Legge til rette for næringsutvikling og lokale arbeidsplasser
Bokvalitet og inkluderende bomiljø	Samarbeid med bolignæringen og lokale bedrifter om gode boligområder og smart byutvikling
Bred ungdomssatsing	Stimulerer til samarbeid med skole, næringsliv og NAV for å synliggjøre muligheter som kan motivere til gode studievalg og et mangfoldig tilbud av arbeidsplasser
Trygg og miljøvennlig transport	Næring lokalisert ved knutepunkter, slik at god bylogistikk ivaretas

Om næringsstrategien

Næringsstrategi erstatter [Næringsplan 2019-2022](#). Strategiens varighet er fra 2025-2037 og viser retning for kommunens satsning på en fremtidsrettet næringsutvikling og vil følges opp i kommunens arbeid fremover. Satsinger som videreføres fra forrige plan er blant annet å utvikle et levende sentrum og et godt samarbeid med næringslivet.

Næringslivet, frivilligheten, innbyggere og kommuneorganisasjonen bidrar sammen til en ønsket bærekraftig samfunnsutvikling. Næringslivet har forventninger til kommunen som samfunnsutvikler, pådriver, tilrettelegger, planmyndighet og tjenesteyter. Kommunen har forventninger til at næringslivet bidrar til bærekraftig samfunnsutvikling og at det skapes lønnsomme arbeidsplasser med verdiskaping til fellesskapets beste. Et konkurransekravt næringsliv har stor betydning for lokalsamfunnet.

Næringsstrategien er ikke en strategi for næringslivets eller bedriftenes egen utvikling i Lørenskog, men redegjør for hva kommunen kan gjøre som tilrettelegger for en attraktiv og bærekraftig næringsutvikling i kommunen.

Næringsstrategien inneholder innsatsområder som vil følges opp med en administrativ handlingsplan som rulleres hvert tredje år. Denne vil inneholde konkrete mål og tiltak. Hvilke tiltak fra handlingsplanen som gjennomføres vil avhenge av de årlige budsjetttrammene og i hvilken grad kommunen lykkes med å samarbeide med eksterne partnere, lokalt, regionalt og internasjonalt.

Bakgrunn og medvirkning

I Lørenskog kommunes [Perspektivmeldingen 2024](#), ble det anbefalt å revidere [Næringsplan 2019-2022](#). Planarbeidet skal i tillegg til kommunens egne ambisjoner ivareta føringer i overordnede regionale planer, der de mest sentrale for næringsutvikling i Lørenskog er:

- Regional plan for areal og transport (2015)
- Regional plan for innovasjon og nyskaping (2015)
- Samarbeidsrådet for Nedre Romerikes næringsstrategi (2017)
- Regional plan for handel, service og senterstruktur (2018)

En prosjektgruppe har hatt i oppgave å utarbeide og forankre strategien med relevante fagmiljøer og formannskapet i kommunen. Gjennom spørreundersøkelser og workshop har cirka 200 bedrifter vært involvert i prosessen.

I arbeidet med strategien har vi fått innspill fra:

- Folkevalgte (formannskapet)
- Næringslivet
- Næringsforening
- NAV og tiltaksbedrifter
- Fagfolk i kommune
- Regionale nettverk

Fakta og overblikk av næringslivet i Lørenskog

Lørenskog kommune er en kommune i sterk vekst. Beliggenheten mellom Oslo og Lillestrøm gjør kommunen svært attraktiv både som bostedskommune og for etablering av arbeidsplasser. Lørenskog er i dag landets raskest voksende kommune i innbyggertall, og har den høyeste inn- og utpendlingen av arbeidstakere i regionen. Kommunen har samtidig begrenset med areal for utbygging og utvikling.

Fakta om Lørenskog



50 000 innbyggere



4,6% økning i året



140 nasjonaliteter



24 892 arbeidsplasser

13 604 privat

11 288 offentlig

Ca 4500 virksomheter



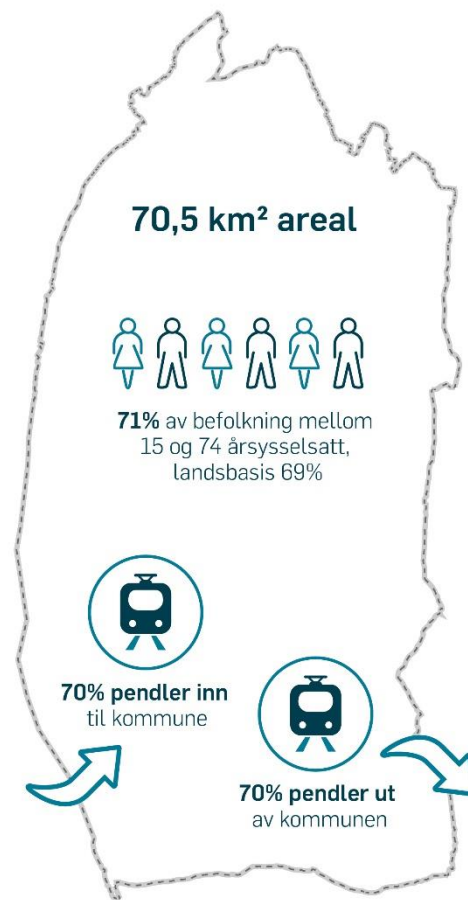
47 km² skogområde



14 km² urbant område



6 km² dyrket mark

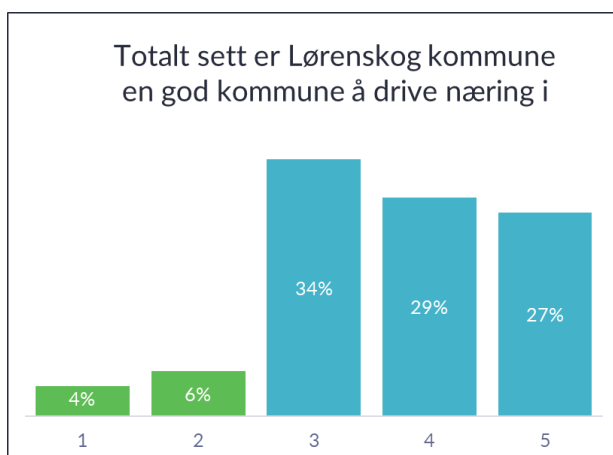


NæringsPuls

Et viktig kunnskapsgrunnlag for strategien er resultater fra [NæringsPuls](#), som er et analyseverktøy for kartlegging av muligheter og utfordringer ved å drive næringsvirksomhet i Lørenskog, rettet mot lokale virksomheter. Den digitale undersøkelsen ble sendt ut i mai 2024 til samtlige bedrifter i Lørenskog. 4000 bedrifter mottok undersøkelsen og vi fikk i underkant av 200 svar.

Følgende figurer beskriver to hovedfunn fra den digitale undersøkelsen i NæringsPuls - hvordan det er å drive næring i Lørenskog og årsaker til etablering av næring i Lørenskog.

Vurderinger av hvordan det er å drive næring i Lørenskog:

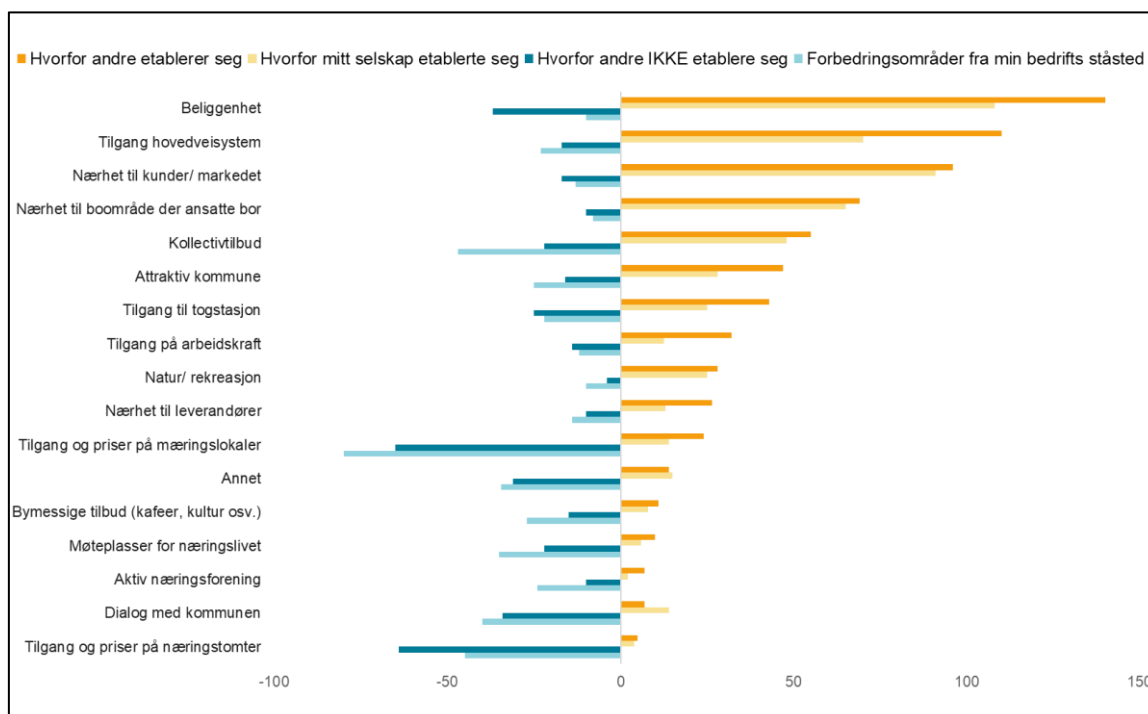


De fleste mener :

- at næringslivet spiller en ganske viktig rolle for næringsutviklingen i regionen
- at Lørenskog har en lik eller litt mer tydelig posisjon på næringsfeltet sammenliknet med andre kommuner.
- at det er like attraktivt eller litt mer attraktivt for internasjonale bedrifter å etablere seg i Lørenskog sammenliknet med andre
- at det er hverken bra eller dårlig å drive næring i Lørenskog kommune sammenliknet med andre kommuner i regionen
- at Lørenskog er en ok eller en god kommune å drive næring i

Årsaker til etablering i Lørenskog:

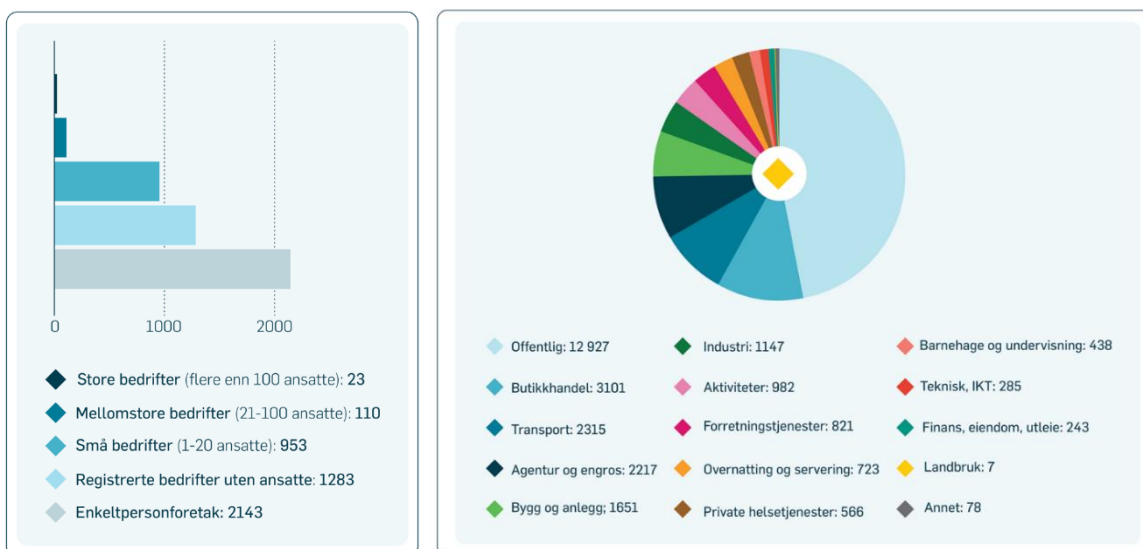
De viktigste årsakene til etablering handler om beliggenhet, tilgang til hovedveisystem og nærhet til kunder/markedet. Når det gjelder forbedringsområder er tilgang og priser på næringslokaler og næringstomter som vektlegges mest av næringslivet.



Telemarksforsking

Telemarksforsking Telemarksforsking er et nasjonalt forskningsinstitutt med regional forankring og internasjonal relevans. I kommunerapporten blir Lørenskog sammenlignet med andre kommuner på bakgrunn av geografi, referansekommuner og tilsvarende kommuner med beliggenhet i nærheten av en storby.

Per oktober 2024 er det registrert 4512 virksomheter som tilhørende i Lørenskog med utgangspunkt i de vanligste kommersielle selskapsformene i Brønnøysundregisteret.



Bedrifter og bransjer fordelt etter antall ansatte:

De ti bedriftene i Lørenskog med høyest verdiskaping (summen av lønnskostnader pluss driftsresultat) i 2022:

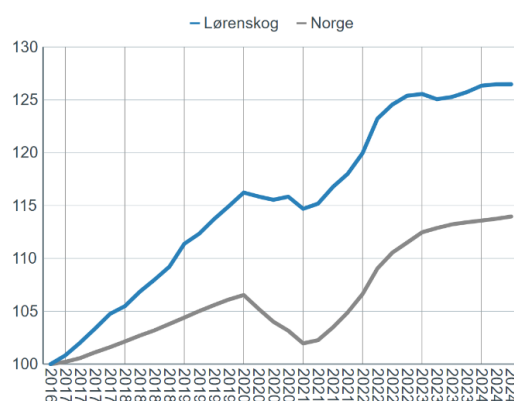
BEDRIFT	BRANSJE	VERDISKAPNING
Bertel O. Steen AS	Agentur og engros	1 021 151
Posten Bring AS	Godstransport	864 493
Coca-Cola Europacific Norge AS	Næringsmiddelindustri	489 850
Apotek 1 Gruppen AS	Butikkhandel	250 778
Firesafe AS	Bygg og anlegg	215 473
Apotek 1 Gruppen AS	Agentur og engros	204 098
Elkraft Aksjeselskap	El-produksjon	193 971
Bertel O. Steen Lørenskog AS	Butikkhandel	183 658
Kia Bil Norge AS	Agentur og engros	143 305
Ragn Sells AS	Avfallsbehandling og gjenvinning	133 255

Mange nyetableringer – synkende verdiskaping

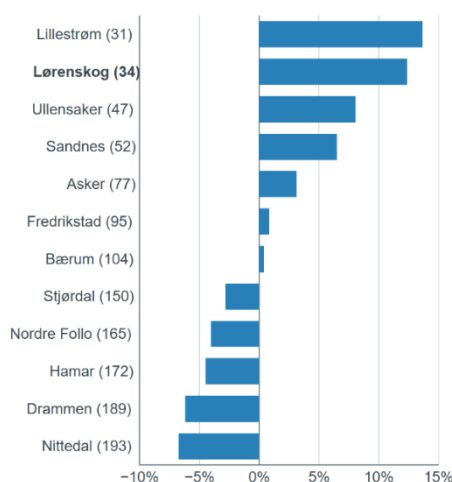
Næringslivet i Lørenskog har hatt en jevnt høy arbeidsplassvekst siden 2016, men næringslivets verdiskaping og lønnsomhet har utviklet seg negativt. Som følge av høy arbeidsplassvekst i næringslivet samtidig som den samlede verdiskapingen (summen av lønnskostnader og driftsresultat) synker, har produktiviteten (verdiskaping per ansatt) blitt svakere. Det er hovedsakelig bransjene *agentur og engros, finans, eiendom og utleie, og bygg og anlegg* som har hatt en synkende verdiskaping.

Et positivt trekk er at det er svært mange nyetableringer i Lørenskog. I 2023 var det 706 nyetablerte bedrifter, og kommunen er rangert som nummer 16 av landets 356 kommuner på nyetableringer. Det er flest nyetableringer i bransjene *aktiviteter, bygg og anlegg, finans, eiendom og utleie, og forretnings tjenester*.

*Arbeidsplassvekst i næringslivet
Lørenskog har i løpet av 2014-2023 hatt
den nest høyeste veksten av de ti
sammenligningskommunene.*



*Vekst i antall ansatte i Lørenskog og i Norge.
Næringslivet i Lørenskog har hatt en sterkere
vekst i antall ansatte enn resten av landet fra
2016.*



Innsatsområder

Et konkurransekraftig næringsliv med fremgang og vekst er avgjørende for at Lørenskog skal opprettholde og finansiere gode og velfungerende lokalsamfunn og velferd for innbyggerne. Privat og offentlig sektor er i omstilling for å innrette seg mot et samfunn med global konkurransedyktighet, grønn vekst og lave utslipp.

[Bærekraftsrapporten](#) fra regjeringen viser at utviklingen på flere områder går i feil retning, både globalt og nasjonalt. Derfor har regjeringen startet arbeidet med en ny stortingsmelding som vil ta for seg de områdene Norge har størst forbedringspotensial og knytte disse opp til nasjonale prioriteringer og samfunnsutfordringer. Meldingen vil også vektlegge forvaltningens rolle i omstillingen til et bærekraftig samfunn. De 17 bærekraftsmålene har en gjensidig avhengighet og påvirker hverandre. Bærekraftsmålene hvor vi har mest å gå på er høyt materiell forbruk, store klimagassutslipp og tap av natur.

Næringsplanen har tre innsatsområder som belyser fremtidens utfordringer, muligheter og retning. Innsatsområdene følger opp kommuneplanens samfunnsdel og støtter opp under de bærekraftsmålene med størst forbedringspotensial ifølge regjeringens rapport.

Tre innsatsområder for bærekraftig vekst

Lørenskog skal være en attraktiv kommune for det eksisterende næringsliv og skal jobbe for en bærekraftig vekst innen fremtidsrettet næring med følgende innsatsområder:

- 1. Næringsaktiv kommune**
- 2. Grønn og inkluderende vekst og verdiskaping**
- 3. Sterk stedsidentitet med et levende sentrum og attraktive destinasjoner**

For å støtte oppunder ambisjonen om å oppnå bærekraftig verdiskaping gjennom næringslivet, peker strategien på tre sentrale innsatsområder og viser delmål og ambisjoner.

Innsatsområder og delmål

Ambisjoner



NÆRINGSAKTIV KOMMUNE

Etablerte næringsaktører ønsker å bli i kommunen og nye kommer til

- Vi skal være gode samarbeidspartnere for næringsutvikling
- Vi skal legge til rette for et miljø for innovasjon og entreprenørskap
- Vi samarbeider godt regionalt og internasjonalt
- Vi bruker lokale anskaffelser som et strategisk virkemiddel



GRØNN OG INKLUDERENDE VEKST OG VERDISKAPING

Lørenskog bidrar til bærekraftig utvikling gjennom samarbeid og deling av kunnskap

- Vi skal være pådriver for miljøvennlige produkter og tjenester
- Vi kan bidra med deling av erfaring og kompetanse
- Vi skal legge til rette for et inkluderende arbeidsmarked med bred ungdomssatsing



STERK STEDSIDENTIET MED ET LEVENDE SENTRUM OG ET MANGFOLD AV DESTINASJONER

Kommunen bidrar til å utvikle et levende sentrum og attraktive destinasjoner

- Vi skal legge til rette for et fremtidsrettet næringsliv i Lørenskog
- Lørenskog sentrum - et levende sentrum som gjenspeiler kulturen og mangfoldet i Lørenskog
- Lørenskog stasjonsområde – attraktivt lokalsenter og knutepunkt for sport, helse og kunnskaps- og innovasjonsmiljøer
- Fjellhamar – et hyggelig lokalsenter med kulturdrevet stedsutvikling
- Visperud - fremtidens næringsområde i Lørenskog
- Ahus-området - campus for samarbeid og innovasjon innen helse, forskning og teknologi
- Losbydalen - destinasjons- og rekreasjonsområde med kulturtilbud for innbyggere og besøkende

1. Næringsaktiv kommune

Lørenskog kommune ønsker god samhandling med næringslivet på en aktiv og løsningsorientert måte. Bedriftsbesøk skaper gjensidig kunnskap og forståelse. Dedikert og strukturert næringsarbeid over tid vil også bidra til dette. Forutsigbarhet og gode samarbeidsprosesser vil være av høy viktighet for å vinne fremtidens næringsliv.

I NæringsPuls fremgår det at det er et tydelig behov for økt tilgang til næringslokaler og næringsarealer med et lavere prisnivå. Det kan også synes som at det er et behov for en omforming og oppgradering av deler av eksisterende næringslokaler. Gode og like konkurransevilkår for servering og handel vil også bidra til en ønsket nærings- og stedsutvikling.

Lørenskog kommune er en viktig premissgiver i arbeidet med ønsket næringsutvikling. Det vil derfor bli viktig å stimulere til nødvendige næringsarealer og næringslokaler gjennom arealplanleggingen i tillegg til å ha en effektiv og god saksbehandling i regulering og byggesaker.

Gode samarbeidspartnere for næringsutvikling

Aktiv næringsutvikling forutsetter godt samspill mellom kommune og næringsliv, tilgang på offentlige virkemidler og gjerne også en velfungerende frivillig sektor. Sammen og hver for seg spiller alle parter en viktig rolle for å tilrettelegge for lokal og regional utvikling. Kommunen skal bidra aktivt i partnerskapet med eksisterende og potensielt nye partnere. Nåværende samarbeidspartnere er:



Lørenskog i Utvikling

[Lørenskog i Utvikling SA](#) ble etablert i 2022 av Lørenskog kommune sammen med sentrale næringsaktører. Lørenskog i Utvikling er en næringsbasert medlemsorganisasjon som skal styrke samarbeidet mellom næringsaktører og mellom næringsliv, kommune og fylkeskommune. Formålet er å være en aktiv samfunns- og næringsutvikler i Lørenskog og pådriver for løsninger som møter fremtidens behov.

Lørenskog i Utvikling skal bidra til å realisere visjonen om å skape Norges mest framtidsrettede samarbeidsnettverk i hjertet av Norges mest framtidsrettede kommune. Lørenskog i Utvikling ønsker å skape et «VI» gjennom å samle virksomheter i Lørenskog og etablere attraktive møtepunkter for et mangfoldig næringsliv i kommunen.

Lørenskog i Utviklings rolle er å være:

- brobygger, kobler og koordinator i samhandlingen mellom næringsliv, offentlige myndigheter og andre relevante aktører
- tilrettelegger for utvikling og innovasjon gjennom å skape attraktive møteplasser og arenaer for næringslivet og det offentlige
- pådriver for å styrke konkurranseevne og attraktivitet gjennom deling av kunnskap og kompetanse, samarbeid, synliggjøring og aktiv forvaltning av nettverk
- arrangør av faste forum for næringsliv og offentlige aktører, interessegrupper, samt kurs og andre sosiale og faglige arrangementer

Legge til rette for innovasjon og entreprenørskap gjennom samarbeid

Lørenskog kommune vil bidra til å skape miljøer og kultur som stimulerer til innovasjon og entreprenørskap. Gründere og oppstartsbedrifter er viktig for næringslivet og kommunen. De bidrar til økonomisk vekst og arbeidsplasser. Lørenskog skal være et godt sted å starte og drive virksomhet i, og kommunen ønsker å legge til rette for at flere gründere kan lykkes med å bygge bærekraftige og vekstkraftige bedrifter.

For å oppnå dette vil kommunen samarbeide tett med Lørenskog i Utvikling og andre partnere. Gjennom samarbeid med lokale, regionale, nasjonale og internasjonale aktører, vil Lørenskog få tilgang til kompetanse og nettverk som kan bidra til å styrke innovasjonsevnen i både nye og eksisterende bedrifter.

Etablerertjenesten er et regionalt gratis tilbud for de som skal starte eller nylig har etablert bedrift i Lørenskog. Tjenesten tilbyr gratis kurs og veiledning, og Lørenskog i Utvikling har en koordinerende rolle for arrangementer som gjennomføres i kommunen.

De unge i Lørenskog er fremtidens innovatører og entreprenører. Gjennom samarbeid med Ungt Entreprenørskap vil kommunen legge til rette for skaperglede og entreprenørskap blant skolebarn. Ungt Entreprenørskap tilbyr programmer i skolene i tett samarbeid med det lokale næringslivet, og fungerer som en viktig brobygger mellom skole og arbeidsliv.

Regionalt samarbeid er viktig for å styrke samhandlingen mellom nytt og eksisterende næringsliv. Samarbeidsrådet for Nedre Romerike (SNR), som Lørenskog er medlem av, er et politisk og strategisk samarbeidsorgan for kommunene på Nedre Romerike. Gjennom SNR, Akershus fylkeskommune, regionalt samarbeid, og Lørenskog i Utvikling, har kommunen som mål å legge til rette for samarbeid mellom etablerte bedrifter, oppstartsselskaper og andre aktører for å ivareta, styrke og utvikle felles interesser, fremme innovasjon og bidra til bærekraftig vekst på regionalt og nasjonalt nivå.

Innovasjonsdistrikt - Lørenskog kommune skal samarbeide med næringsliv, forskningsmiljøer, utdanningsinstitusjoner og offentlig sektor i regionen i aksene Lørenskog-Ahus-Lillestrøm-Kjeller, med mål om å styrke samhandling, fremme innovasjon og bidra til bærekraftig næringsutvikling og verdiskaping.

Internasjonalt samarbeid - Lørenskog er en del av det globale samfunnet, og det som skjer i Europa og resten av verden påvirker oss. Utfordringene i Lørenskog er ikke unike, og samarbeid med andre land er viktig for å løse samfunnsutfordringer.

Lørenskog kommune deltar i et internasjonalt kommunenettverk i regi av Akershus, Buskerud og Østfold fylkeskommune for å fremme vekst, innovasjon og bærekraftig utvikling. Gjennom strategiske partnerskap og deltakelse i internasjonale nettverk, skal kommunen, øke kompetansen og skape nye muligheter for innbyggere og næringsliv. Kommunen skal jobbe målrettet med internasjonalt arbeid og offentlig finansierte prosjekter.

Internasjonale prosjekter gir muligheter for kulturutveksling, noe som kan berike lokalsamfunnet og styrke forståelsen for ulike markeder og kulturer. Sammen med næringslivet, offentlig sektor, academia og frivillighet skal kommunen fremme bærekraftig utvikling i tråd med FNs bærekraftsmål.

Anskaffelser som strategisk virkemiddel

Lørenskog kommune kjøper varer og tjenester for cirka 1,5 til 2 milliarder kroner i 2024. Kommunen kan bruke anskaffelser som et strategisk virkemiddel og gjennom det støtte lokalt næringsliv.

Lørenskog kommune vil i løpet av 2025/2026 utarbeide en anskaffelsesstrategi som vil redegjøre for hvordan kommunen ønsker å bruke anskaffelser som et virkemiddel for å løse kommunen samfunnsoppgaver med fokus på klima, miljø, sosial og økonomisk bærekraft. Strategien vil ha som intensjon å legge til rette for å stimulere lokalt næringsliv og leverandørsamarbeid i henhold til anskaffelsesregelverket. Kommende anskaffelsesstrategi vil beskrive tiltak for å heve kompetansen og senke terskelen for lokal deltakelse.

Kommunen skal stille krav til alle bærekraftdimensjonene i offentlige anskaffelser.

2. Grønn og inkluderende vekst og verdiskaping

Grønn og inkluderende vekst og verdiskaping er en viktig del av samfunnsutviklingen og bidrar til en bærekraftig næringsutvikling. Ifølge rapport fra UN Global Compact Norge [Kommunene må med!](#) spiller kommunene en sentral rolle i dette. Målsetting i [Temaplan for klima og energi - Lørenskog kommune](#) 2017 er at Lørenskogsamfunnet skal være klimanøytralt innen 2050.

Klima- og miljøfotavtrykket fra forbruk og produksjon i Norge er for høyt. Offentlige virksomheter, næringsliv, frivillige organisasjoner og innbyggere må derfor bidra til en mer sirkulær økonomi, og mer bærekraftige forbruks- og produksjonsmønstre. Innovasjonskraft, digitalisering, teknologi og kompetanse er grunnleggende forutsetninger for å lykkes.

Grønn og inkluderende vekst og verdiskaping er særlig relevant for bærekraftsmål:



Bærekraftig produksjon og forbruk

Nasjonale forventninger

Norge har forpliktet seg til å redusere avfallsmengden betydelig innen 2030 gjennom forebyggende arbeid, reduksjon, materialgjenvinning og ombruk. De norske CO₂-utslippene er lavere enn for 30 år siden, til tross for sterk vekst i BNP. Målt i utslipp per innbygger ligger vi likevel høyt over det globale gjennomsnittet. De viktigste kildene til utslipp av klimagasser i Norge er olje- og gassutvinning, industri og transport. For å redusere ressursuttaket, avfallsmengden og den negative miljøpåvirkningen må produksjonen og forbruket legges om til en mer sirkulærøkonomi. For å få til dette må innbyggerne endre sine forbruksvaner og redusere forbruket, næringslivet må legge om til bærekraftige forretningsstrategier, og det offentlige iverksette hensiktsmessig regulering og rammevilkår. Dette gjelder flere sektorer og inkluderer produksjon og forbruk av blant annet vann og energi, transport, bygg og anlegg, mat og tekstiler. En

grønn omstilling må være rettferdig og ta hensyn til sosiale, geografiske og økonomiske konsekvenser.

Lokale initiativ

Lørenskog kommune vil være en pådriver og sette krav i anskaffelser slik at flere bedrifter jobber med miljøvennlige produkter og tjenester. Eksempler kan være utvikling av grønn teknologi, energieffektivisering og sirkulærøkonomi. Kommunen kan bidra med å dele erfaring og kompetanse, gi informasjon om tilskuddsordninger, og delta i samarbeidsprosjekter som er offentlig finansiert.

Grønn omstilling og inkluderende vekst

Nasjonale forventninger

Gjennom de siste tiårene har Norge hatt høy økonomisk vekst og lav arbeidsledighet sammenlignet med andre OECD land. Norsk næringsliv og industri har store muligheter til å utvikle teknologi, nye produkter, løsninger og forretningsmodeller som det er behov for i et lavutslippssamfunn. I dette skiftet er det sentralt å utnytte mulighetene digitalisering og ny teknologi gir. Samtidig vil digitalisering, robotisering og automatisering endre behovet for kompetanse og arbeidskraft, utfordre relasjonene i arbeidslivet og kunne bidra til utenforskap. Utfordringen fremover er å sikre god tilgang på kvalifisert arbeidskraft for fremtidens kompetansebehov for å stimulere til et bærekraftig og konkurransedyktig næringsliv. Tilgang på kvalifisert arbeidskraft vil ha stor betydning for omstilling og verdiskaping og bidrar til det grønne skiftet.

Lokale initiativ

Lørenskog kommune skal legge til rette for et inkluderende arbeidsmarked med bred ungdomssatsing for å bekjempe utenforskap. Kommunen og NAV vil samarbeide med bedrifter og sosiale entreprenører om å ta i bruk offentlige virkemidler. Offentlige virkemidler kan for eksempel utløse tiltak om lønnstilskudd, mentorordninger og arbeidstrening. Kommunen vil gjennom samarbeid med partnere stimulere til nyetableringer, innovasjon og bedre samsvar mellom tilbud og etterspørsel av fremtidens kompetanse. Dette kan bidra til økt verdiskaping og nye arbeidsplasser.

3. Sterk stedsidentitet med et levende sentrum og attraktive destinasjoner og knutepunkter

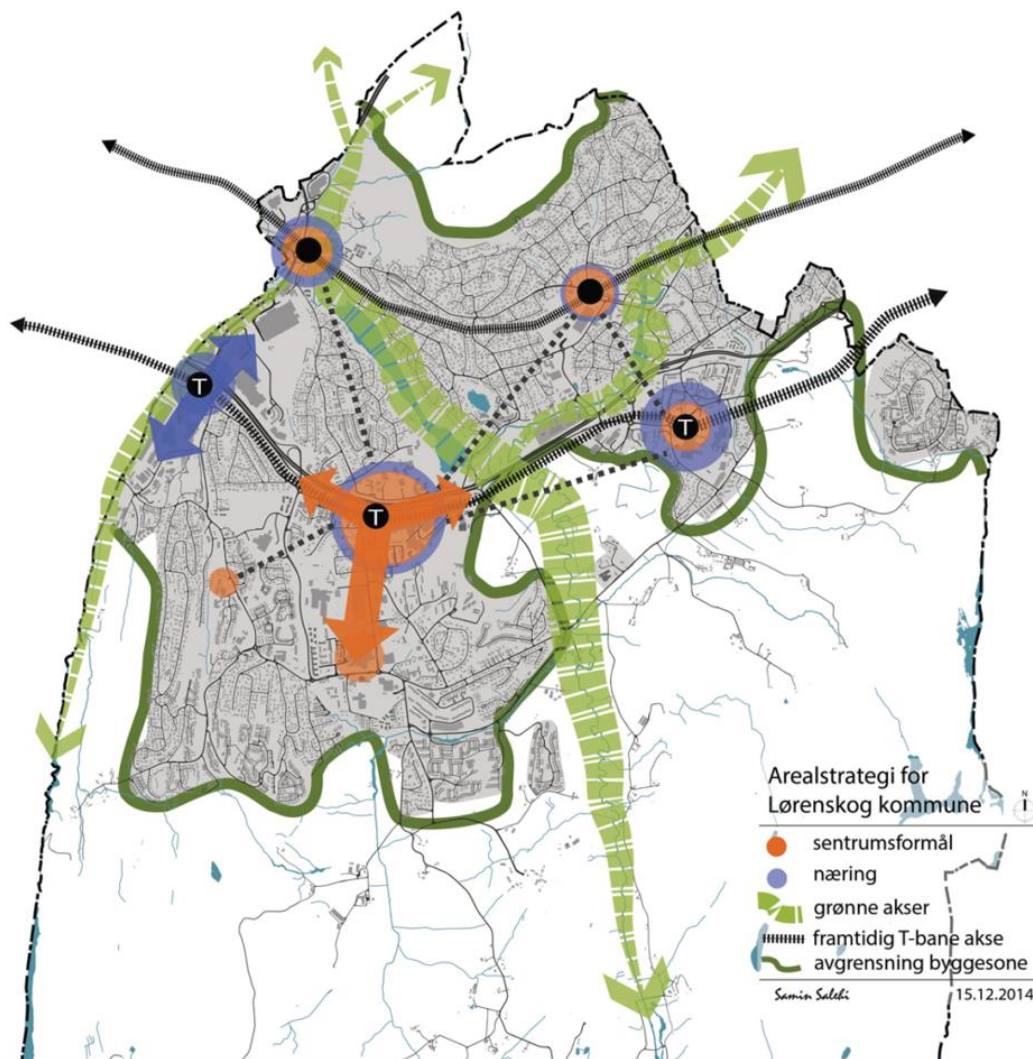
Arealstrategien

Kommuneplanens arealstrategi er fundamentet for en bærekraftig arealpolitikk som støtter opp under FNs bærekraftsmål. Strategien fremmer en bærekraftig boligvekst og fortetting rundt kollektivknutepunkter, samtidig som den beskytter matjord, kulturlandskap og naturverdier. Den definerer også hvor ulike typer handel og næring skal lokaliseres for å støtte utviklingen av knutepunkt og lokalsentre.

Lørenskog sentrum er kommunesenter og bymessig midtpunkt i kommunen. Samtidig skal de andre lokalsentre som Fjellhamar og Lørenskog stasjon/Skårerødegården videreutvikles og være lokale servicesentre og møteplasser i sine områder. Kommunen ønsker en arealeffektiv næringsutvikling i tråd med prinsippet om rett virksomhet på rett plass der lokalsenterfunksjonene skal styrkes uten å undergrave Lørenskog sentrum.

Tilbakemeldinger fra næringslivet viser et stort behov for å styrke offentlig kommunikasjon mellom de ulike destinasjonene i kommunen. Arealstrategien viser at forbindelser mellom togstasjoner, bussterminal og sentre skal ha god tilgjengelighet, bussforbindelser og tilrettelegging for gang- og sykkeltrafikk. I samarbeid med Ruter jobber kommunen med utredning av forlengelsen av T-bane fra Ellingsrud til Lørenskog. Utredningen er planlagt ferdigstilt i løpet av 2025.

Næringslivet er opptatt av tilgang og priser på næringslokaler og næringstomter i Lørenskog. Kommunen har begrenset tilgang på nye arealer og lokaler, men vil vurdere hvordan næringslivets behov kan imøtekommes i areal- og reguleringsaker. Kommunen forventer at næringsbygg og -områder bidrar til områdekvaliteter og god stedsutvikling på lik linje med boligbygg. I kommunens retningslinjer for bokvalitet fremkommer blant annet hvordan flerfunksjonelle områder kan skape byrom som gir steder unik identitet. Kommunen vil styrke samarbeidet med bolignæringen og eiendomsaktører om bedre boområder, smart byutvikling, flerbruk og tilpassede boliger for å dekke fremtidens behov.



Legge til rette for et fremtidsrettet næringsliv i Lørenskog

En tydelig identitet er viktig for å posisjonere kommunen i hovedstadsområdet og tiltrekke seg nye bedrifter og investeringer, samt for å styrke tilhørighet, fellesskap og stolthet blant de som bor i Lørenskog. På grunn av kommunens formidable befolkningsvekst de seneste årene, er det ekstra viktig å jobbe målrettet med dette.

Som en del av innsiktsarbeidet i NæringsPuls er følgende næringslivets oppfatning av kommunens identitet og posisjon:

- **en god og sentral beliggenhet i nærhet til Oslo med veletablerte og store næringsaktører**
- **en kommune i vekst med lave kostnader og gode bokvaliteter**
- **mangfold, nyskaping og fremtidsfokus**

«Lørenskog kommune har startet sin reise til å komme ut av å være forsted til Oslo, og skape sin identitet som by» - sitat fra respondent

Definisjon på identitet og posisjon

Identitet refererer til hvordan en kommune oppfattes både av sine innbyggere og av folk utenfor kommunen. Identiteten kan være knyttet til historiske, kulturelle, geografiske eller sosiale aspekter som gjør kommunen unik.

Posisjon handler om hvordan kommunen plasserer seg i forhold til andre kommuner og regioner. Posisjonen kan være økonomisk, geografisk eller strategisk. For eksempel kan en kommune ha en sterk posisjon som et økonomisk knutepunkt, et populært turistmål eller et attraktivt sted for nye bedrifter.

Lørenskog sentrum



Historie og kjennetegn

Skårer gård, med røtter tilbake til sen vikingtid, er et viktig kulturminne i Lørenskog sentrum, og en del av det desentraliserte Lørenskog bygdemuseum. Gården fungerer nå som møteplass for innbyggerne og som arena for kulturarrangementer.

Solheimsenteret ved Skårersletta og Høyblokkene på Skåreråsen fra 1960- og 1970-tallet, er tidstypiske landemerker og gjenspeiler Lørenskogs utvikling fra «bygd til by».

I 1972 ble kommuneadministrasjonen flyttet fra Fjellhamar til det nye rådhuset på Kjenn. Rådhuset er plassert i idylliske omgivelser ved rådhusparken og Langvannet. Litt lengre sør, i hver sin ende av Skårersletta, ble kjøpesentrene Metro og Triaden etablert på slutten av 1980-tallet. Begge sentrene har gjennomgått omfattende rehabilitering og arealutvidelse siden den gang.

Bussterminalen, som er sentralt plassert ved krysset mellom Solheimveien og Skårersletta, sto ferdig i 2010 og ble etablert som en viktig brikke i sentrumsutviklingen. Året etter åpnet Lørenskog hus dørene. Huset inneholder blant annet bibliotek, kulturhus, kino, musikk- og kulturskole, og flere av kommunens administrative tjenester. Opprettelsen av Lørenskog hus var et resultat av et ønske om å skape et levende og inkluderende samlingspunkt for alle innbyggerne i Lørenskog.

Arbeidet med oppgradering av Skårersletta startet i 2021. Målet var å utvikle veien til en hyggelig og levende sentrumsgate med brede fortau, sykkelfelt og trær. Åpningen av nye Skårersletta ble markert med en stor og vellykket folkefest sommeren 2024.

Næringsutvikling og fremtidig identitet

Lørenskog sentrum har utviklet seg til å bli hjertet av kommunen, og gjennomgikk i 2024 en dynamisk transformasjon for å styrke sin rolle som kommunesenter. Sentrum skal være et attraktivt og bærekraftig område som støtter oppunder kommunens visjon som grønn, trygg og mangfoldig, med kulturdrevet stedsutvikling.

Sentrumsområdet tilbyr gode byrom, med et mangfold av tilbud og tjenester. Det er utarbeidet en strategi for [Levende sentrum](#) i Lørenskog som har dannet grunnlag for fremtidsrettet byutvikling som sikrer eierskap blant aktører og interessenter. Lørenskog kommune og Lørenskog i Utvikling jobber mot følgende mål i strategien for et levende sentrum:

- et fremtidsbilde for Lørenskog sentrum som danner grunnlag for en felles identitet
- gode offentlige rom med bygater, parker og torg med aktiviteter og besøkende både på dag- og kveldstid
- et konkurransedyktig og velfungerende sentrumsområde med et bredt utvalg av offentlig og private tilbud og tjenester
- et sentrum som gjenspeiler kulturen og mangfoldet i Lørenskog
- et samarbeid mellom kommune og relevante aktører som snakker godt sammen

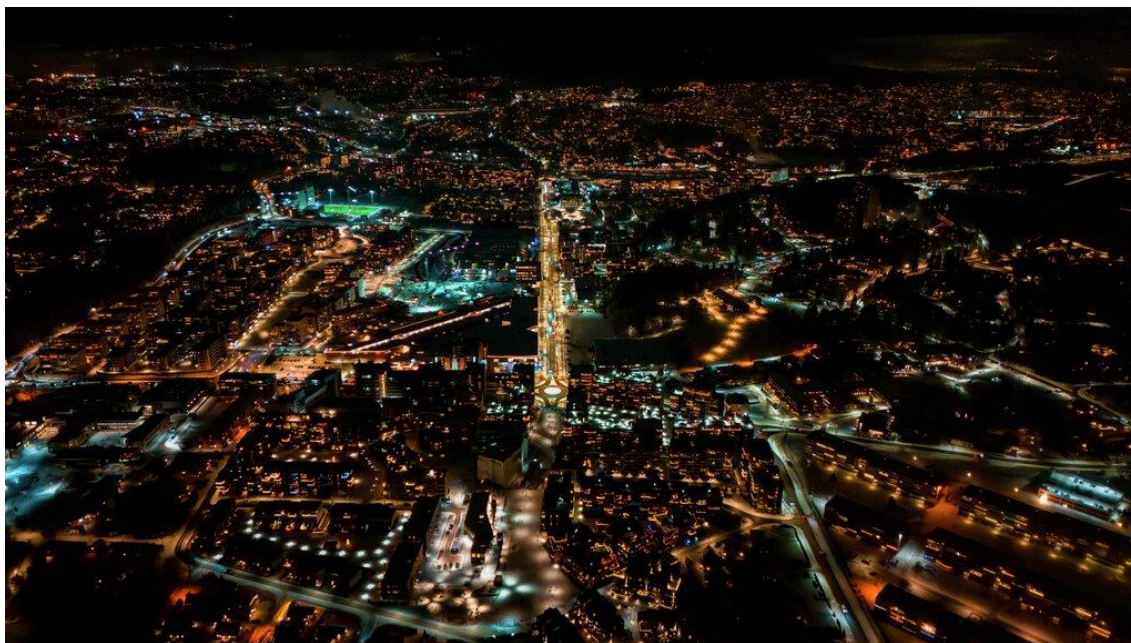


Foto: Farid Dino Omer, Lørenskog kommune

Lørenskog stasjonsområde



Historie og kjennetegn

Lørenskog stasjonsområde, tidligere kjent som Skårerødegården, er preget av en transformasjon fra gårdsdrift til et område formet av jernbane, industri og boligutvikling. Det som står igjen etter Skårerødegården er hovedhuset fra 1749 og et stabbur fra før 1900.

Etableringen av Robsrud stoppested i 1898, senere Lørenskog stasjon, markerte et vendepunkt for området. Jernbanen knyttet Lørenskog tettere til Oslo og la til rette

for befolkningsvekst og industri. Excelsior Limfabrikk, som lå mellom jernbanen og Ellingsrudelvas utløp i Langvannet, var på begynnelsen av 1900-tallet den største arbeidsplassen i Lørenskog. Siden 2010 har det skjedd en omfattende utvikling av området, med blant annet ny skole og flere hundre nye boliger. Etableringen av skiarenaen SNØ med tilhørende virksomheter har tilført en unik næringsklynge med utgangspunkt i ski- og vinteridrett.

Næringsutvikling og fremtidig identitet

Lørenskog stasjonsområde skal forsterkes som kollektivknutepunkt og skal være et attraktivt lokalsenter med boliger, hotell og et variert næringsliv. Området skal være et knutepunkt for næringsaktører innen sport og helse som skal utveksle kunnskap og erfaringer. Sambruk, flerbruk og inviterende fasader i førsteetasjene skal bidra til å skape en levende bydel gjennom hele døgnet. Skiarenaen SNØ er en viktig attraksjon med regional, nasjonal og internasjonal interesse, og gir området et unikt potensial for næringsutvikling knyttet til turisme, idrett og helse. Destinasjonen skal være et knutepunkt for kunnskaps- og innovasjonsmiljøer.



Illustrasjon Snøbyen

Fjellhamar



Historie og kjennetegn

Fjellhamarelva har vært sentral for utviklingen på Fjellhamar, med gårdsmøller og vannsager som har brukt elva som kraftkilde. Fjellhamar Bruk er en tidligere pappfabrikk som ligger ved Fjellhamarelva, og har historie tilbake til et sagbruk fra 1520. Pappfabrikken ble etablert i 1895, den har vært en viktig hjørnesteinsbedrift i Lørenskog og har bidratt sterkt til at Lørenskog ble skilt ut som kommune i 1908.

Kommuneadministrasjonen i Lørenskog lå tidligere på Fjellhamar, i hovedbygningen på Fjellhamar hovedgård,

men ble flyttet til det nye rådhuset på Kjenn i 1972.

Området har historisk sett vært et industriområde, men er nå i en overgangsfase mot mer moderne bruk. Med nye skolebygg, idrettsanlegg og møteplasser, er Fjellhamar i ferd med å bli et levende lokalsenter som balanserer mellom bevaring av historisk arv og behovet for utvikling.

Næringsutvikling og framtidig identitet

Fjellhamar skal være et lokalsenter med boliger, handels-, service- og kulturtilbud. Jernbanen og Fjellhamar stasjon er et sentralt fortrinn for Fjellhamar som lokalsenter. Dette fortrinnet skal styrkes, blant annet ved å etablere bedre krysningspunkter over jernbanen for å binde sammen området.

Det er igangsatt et samarbeid mellom kommunen og de private eierne av Fjellhamar Bruk for å fremme kulturdrevet stedsutvikling, og det er et potensiale for en videreutvikling av kulturnæring og verdiskaping i dette området.



Foto: Knut Neerland

Visperud



Historie og kjennetegn

Navnet Visperud stammer fra en tidligere husmannsplass under gården Robsrud. Visperud ligger langs Ellingsrudselva, på grensen mellom Lørenskog og Oslo. Selv om elva og kommunegrensen skiller Visperud fra Karihaugen, oppfattes disse næringsområdene som sammenhengende.

Næringsutvikling og framtidig identitet

Visperud skal være fremtidens næringsområde i Lørenskog. Planer for en T-banestasjon vil styrke områdets tilknytning til resten av regionen. Visperuds sentrale beliggenhet, på kommunegrensen mellom Lørenskog og Oslo og med nærhet til folkerike områder, er en av områdets absolutte fordeler. Herfra kan nesten en fjerdedel av Norges befolkning nås innenfor en radius på 25 km. Dette er et konkurransefortrinn som få andre områder har og det videre utviklingspotensialet er fremdeles stort.

I [Vision for Visperud](#) har kommunen vedtatt prinsipper for utviklingen, som inkluderer arbeidsplassintensive næringer og en visjon om et pulserende næringsliv som støtter lokalsamfunnet. En sentral del av visjonen er å etablere samleterminaler ("Logistikk sentral") for sisteledds-distribusjon. Intensjonen er at varer fra ulike leverandører samles og sorteres på disse terminalene før de distribueres videre med miljøvennlige transportmidler. Dette skal bidra til å redusere trafikkmengden, utslipp og støy i byområdene. Det legges vekt på å koble lokal produksjon og lokale leverandører til samleterminalene for å skape synergieffekter og styrke den lokale økonomien.



Dronebilde Visperud

Ahus-området



Historie og kjennetegn

Ahus-området er en samlebetegnelse for områdene Ahus, Nordbyhagen og deler av Torshov. På vest, sør og østsiden er området omkranset av jordbrukslandskap, med Losbyelva og Fjellhamarelva som viktige blågrønne elementer i området. Mot nord ligger Fjellhamar med Fjellhamar stasjon.

Næringsutvikling og framtidig identitet

Området er kjent for Akershus universitetssykehus (Ahus), og er et område med betydelig utviklings- og fortetningspotensial innenfor allerede utbygde arealer. Området er en bærekraftig campus som støtter Ahus sin kjernevirksomhet, og som muliggjør samarbeid og innovasjon innen helse, forskning og teknologi. Det er etablert et flerfunksjonelt område med en blanding av sykehus-/helsetjenester, forretning, kontor, barnehage og boliger for å skape synergieffekter og et levende miljø. Området har vedtatte føringer om at videre utvikling skal skje ved fortetting og transformasjon av eksisterende utbygde områder, fremfor nedbygging av grønt- og naturområder. [Mulighetsstudie for Ahus området.](#)



Foto: Farid Dino Omer, Lørenskog kommune

Losbydalen



Historie og kjennetegn

Losbydalen er populært blant innbyggerne, og brukes av alt fra turgåere, skiløpere og syklister, til padlere, badegjester, golfere, ryttere, jegere og sopplukkere. Østmarka er vedtatt som nasjonalpark, og Losbydalen blir en inngang til denne parken. Losbylinja var en av Norges første jernbanelinjer, og gikk mellom Fjellhamar stasjon og Losby Sag ved Mønevang. I dag er det ingen spor etter driften, men området er populært for rekreasjon, og den gamle traseen brukes som turvei og skiløype. Det er foreslått å gjenopprette Losbylinja, og

etablere et nasjonalparksenter.

Det gamle Vasshjulet på Losby er kommunens eldste arbeidsplass, og forblide for det bærende elementet i kommunevåpenet. Det ble restaurert i 2020, og deretter brukt som teaterarena for ett nytt spel i 2023. Sammen med Losby Gods, golfbanen og Losby besøksgård tegnes konturene av et kulturmiljø som både bør bevares og utvikles. Losby Gods var tidligere et gods som på midten av 1800-tallet ble overtatt av Meyer-familien. Lorentz Meyer Boeck ble Lørenskogs første ordfører i 1908 da Lørenskog ble egen kommune. Losby Gods ble restaurert og sto ferdig som hotell i 1999. Losby Gods har mottatt en rekke priser og har fått internasjonal anerkjennelse.

Næringsutvikling og fremtidig identitet

Losbydalen er definert som en destinasjon i tillegg til kommunens utviklings- og transformasjonsområder. Lørenskog kommune vil synliggjøre den etablerte og varierte næringen i Losbydalen, ikke som et utbyggingsområde, men som en allerede populær destinasjon med en rik kulturarv, inkludert landbruk og lokal matproduksjon. Lørenskog kommune skal bidra til en ønsket videreutvikling av Losbydalen som et destinasjons- og rekreasjonsområde med et rikt kulturtilbud for innbyggere og besøkende.



Avslutning

Lørenskog kommune har en visjon om å være en grønn, trygg og mangfoldig kommune. Lørenskog skal være en fremtidsrettet, attraktiv og mangfoldig næringskommune for små og store, eksiterende og nye bedrifter. Ambisjonen er å være en næringsaktiv og sosialt ansvarlig kommune med bærekraftig verdiskaping. I dette ligger det å utvikle et levende sentrum og en sterkere stedsidentitet med flere attraktive destinasjoner.

Næringsstrategi 2025-2037 inneholder langsiktige og ambisiøse mål, som vil følges opp med handlingsplaner og konkrete tiltak. Samarbeid med partnere, lokalt, regionalt og internasjonalt, vil være avgjørende for å nå målene.





Lørenskog
kommune

Lørenskog kommune

Hasselveien 6, Postboks 304, 1471 Lørenskog
Telefon: 67 93 40 00
postmottak@lorenskog.kommune.no
www.lorenskog.kommune.no